

# Réunion publique 25 Janvier 2024

Espace Les Ponts  
Les Rosiers-sur-Loire

## **Ordre du jour et sommaire**

**I. Contexte et objectifs de l'opération**

**II. Intervenants mobilisés**

**III. Périmètre des travaux et techniques d'écrans étanches par mélange en place**

**IV. Déviations**

**V. Interfaces avec les concessionnaires réseaux**

**VI. Démarches préalables aux travaux**

**VII. Planning prévisionnel de réalisation**

**VIII. Questions / Points d'échange**

## I. Contexte et objectifs de l'opération

Le maître d'ouvrage est la Direction Départementale des Territoires (DDT49), assistée par la DREAL Centre Val de Loire.

L'Etablissement Public Loire (EP Loire) est le futur gestionnaire des digues du Val d'Authion par délégation.

Antea Group, bureau d'études agréé, est maître d'œuvre du projet pour l'ensemble des travaux de fiabilisation des digues sur le Val d'Authion dans les départements 37 et 49.

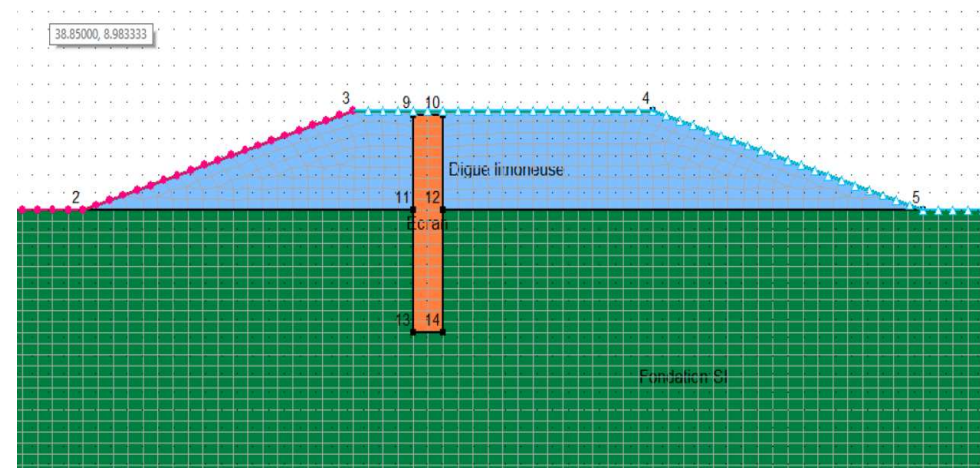
A la suite des études de dangers réalisées sur le bassin versant de la Loire et notamment l'étude de dangers des levées de Loire du Val d'Authion (DREAL Centre - Val de Loire-Val de Loire, février 2014), les secteurs présentant les probabilités de rupture les plus significatives ont été identifiés.

Le programme de travaux d'intérêt général, s'articule en différentes opérations correspondant à des secteurs et / ou à une priorisation spécifique de la DREAL Centre - Val de Loire. **Il vise à rehausser le niveau de fiabilité de la levée au niveau de protection apparent (= niveau de la crête de digue), soit T 170 ans.**

## I. Contexte et objectifs de l'opération

### Ensemble des opérations sur le département 49

N° de l'opération	Dénomination des opérations	Localisation des opérations	Descriptif des actions	Linéaire de l'opération
1	Étanchéification de la digue à Varennes-sur-Loire - Tranche 1	Varennes-sur-Loire	Écrans étanches	160 m 3 900 m
2	Épaississement de la digue à Varennes-sur-Loire - Tranche 2	Varennes-sur-Loire	Reprise du talus côté val	190 m et 1 255 m  250 m  655 m
3	Épaississement de la digue à Saint-Martin-de-la-Place	Saint-Martin-de-la-Place	Reprise du talus côté val	860 m  795 m
4	<b>Étanchéification de la digue Les-Rosiers-sur-Loire</b>	<b>Les-Rosiers-sur-Loire</b>	<b>Écrans étanches</b>	<b>3 780 m</b>
5	Étanchéification et épaississement de la digue La Bohalle – La Daguenière	La Bohalle – La Daguenière	Écrans étanches  Reprise du talus côté val	1 840 m  150 m



Objectif des travaux : limiter le risque d'érosion interne et in fine le risque de rupture de la levée tout en intégrant les hétérogénéités présentes dans cette dernière (réseaux, etc.).

Montant des travaux :

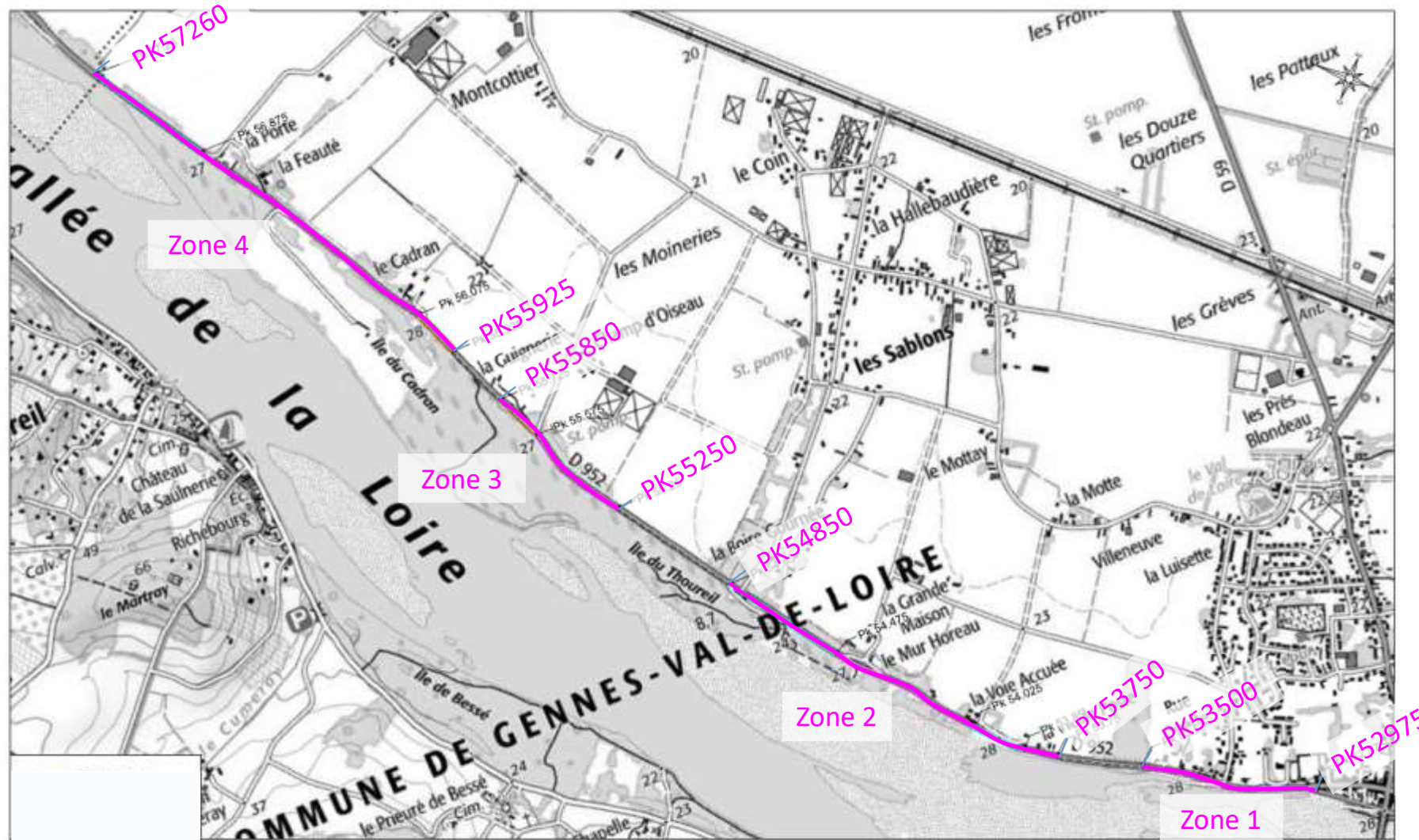
≈ 3 560ml d'écrans étanches : 6,5 M€ TTC



## II. Intervenants mobilisés

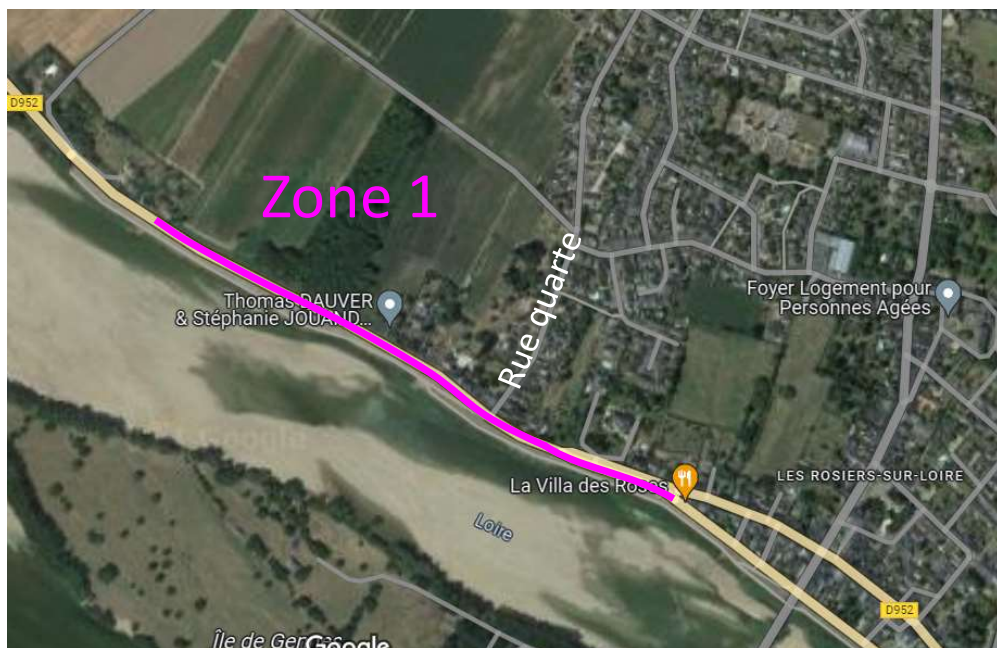
Maîtrise d'ouvrage : Etat	Gestionnaire des digues	Futur gestionnaire des digues	Assistance Maître d'ouvrage	Maîtrise d'œuvre	Groupement entreprises travaux
<p><b>DDT 49</b>            Cité administrative            15 bis rue Dupetit-Thouars            49047 Angers cedex 01</p> <p><b>Bruno GRENON</b>            Chef de service sécurité, ER, Crises et Loire</p> <p><b>Sophie MAQUIN</b>            Responsable Unité Loire et Navigation</p>	<p><b>DDT 49</b>            Service Sécurité, Education Routière, Crises et Loire, Unité Fluviale</p> <p><b>Sophie MAQUIN</b>            Responsable Unité Loire et Navigation</p>	<p><b>EP Loire</b>            Service Digues</p> <p><b>Virginie GASPARI</b>            Responsable Antenne Angers</p>	<p><b>DREAL CVL</b></p> <p><b>Guillaume DEBIEN</b>            Chef du Bureau d'Etudes et Travaux de Tours</p> <p><b>Mathilde GOUBE</b>            Conduite d'opération</p> <p><b>Valérie GRAND</b>            Conduite d'opération</p>	<p><b>Antea Group</b></p> <p><b>Sophie JANVIER</b>            Directrice de projets</p> <p><b>Auguste KABORE</b>            Ingénieur études</p>	<p><b>Terélian</b></p> <p><b>Guillaume THERET</b>            Chef de service travaux</p> <p><b>Mylène LALANDE</b>            Ingénieure travaux</p> <p><b>Solétanche Bachy</b></p> <p><b>Edouard FRUGIER</b>            Conducteur travaux</p>
<p><b>Coordonnateur CSPS</b></p>	<p><b>Contrôle extérieur</b></p>		<p><b>Insertion sociale</b></p>		
<p><b>Bureau APAVE</b>            Philippe DUPONT</p>	<p><b>CEREMA</b>            Lucile SAUSSAYE / Benjamin LANDRY</p>		<p><b>CD 49</b>            Mme LEHENANFF</p>		

### III.a. Périmètre des travaux d'écrans étanches



### III.a. Périmètre des travaux d'écrans étanches

Zone 1 : PK52975 au PK53500 – 525ml



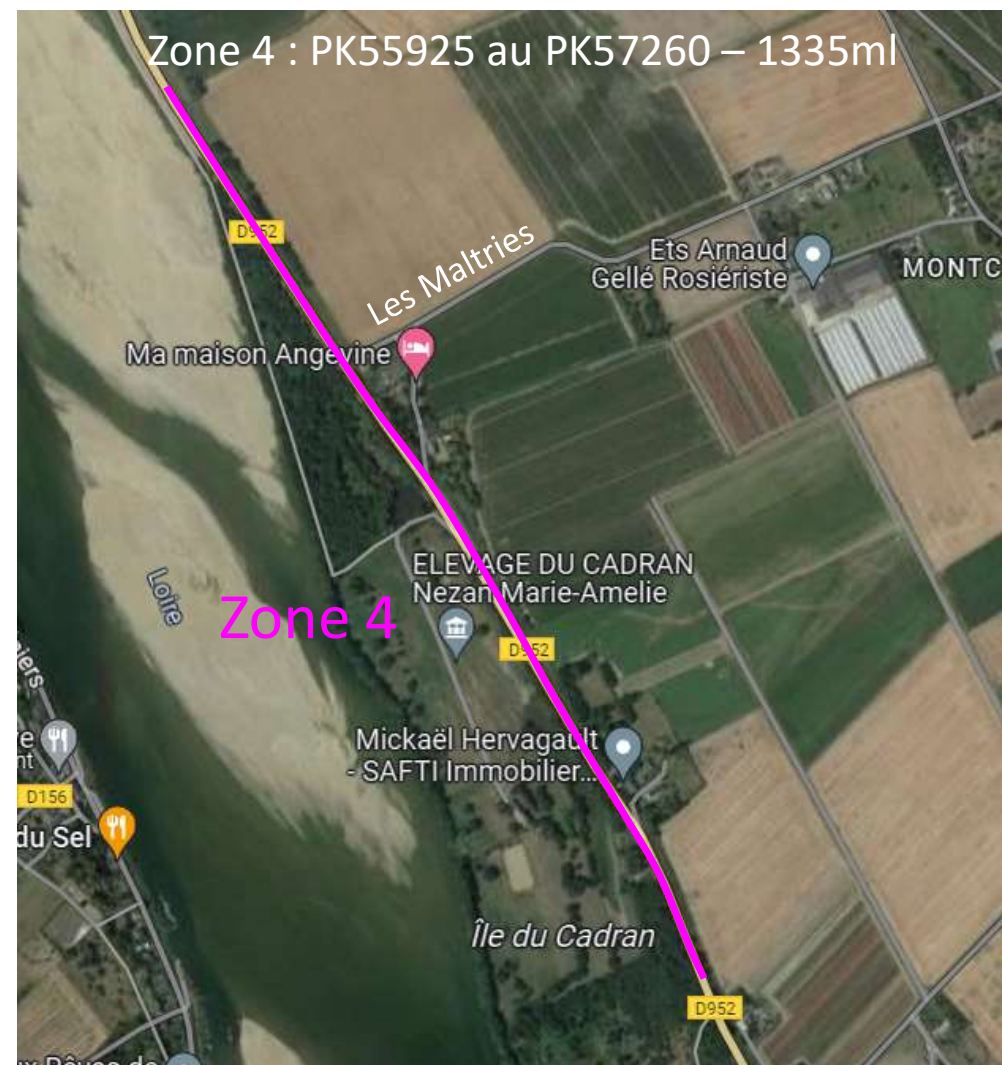
Zone 2 : PK53750 au PK54850 – 1100ml





### III.a. Périmètre des travaux d'écrans étanches

Zone 3 : PK55250 au PK55850 – 600ml





### III.b. Techniques d'écrans étanches par mélange en place



1

2



3



4



5



6



### III.b. Techniques d'écrans étanches par mélange en place



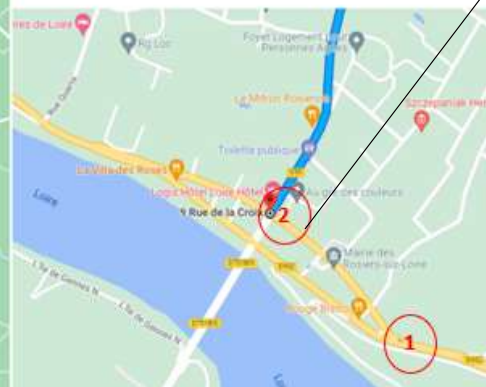
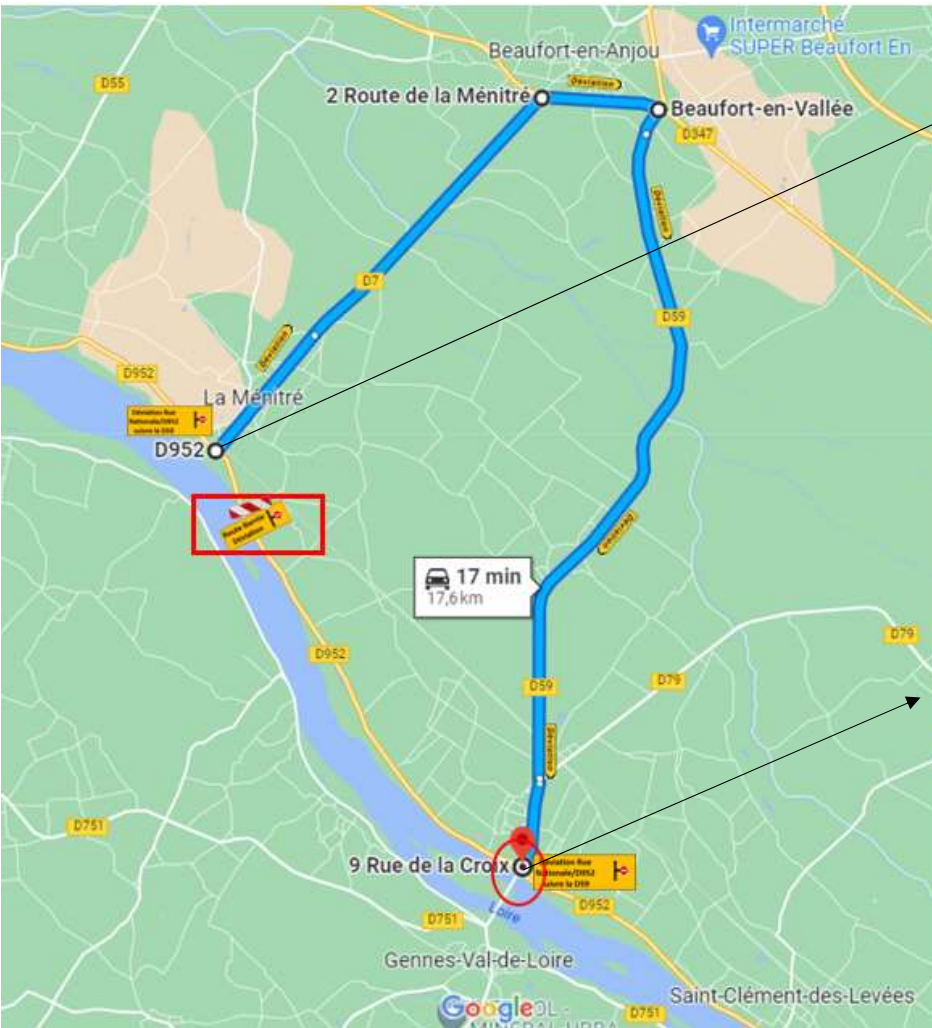


### III.b. Techniques d'écrans étanches par mélange en place



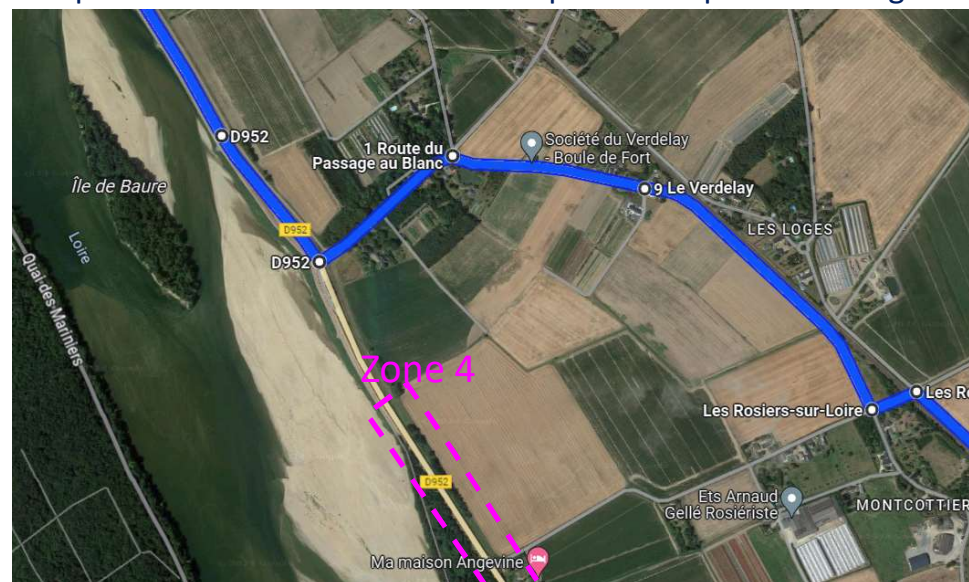


**IV. Déviations – RD**





## IV. Déviations – Déviation locale

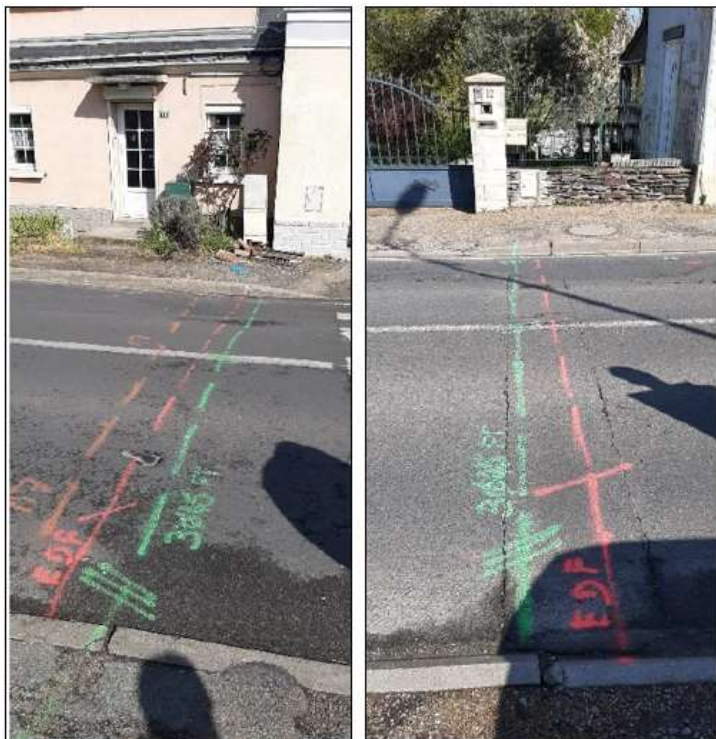


25/01/2024

Zone 1 : hors période travaux



## V. Interfaces avec les concessionnaires réseaux

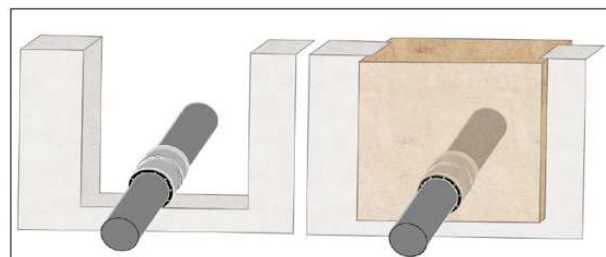


Dégagement des réseaux

Dispositif d'étanchéité pour des réseaux humides



Marquage / piquetage à faire au préalable





## V. Interfaces avec les concessionnaires réseaux



Exemple de travaux similaires en zone urbanisée



## VI. Démarches préalables aux travaux

- Réalisation des études d'exécution par l'entreprise
- Sollicitations et rencontres des concessionnaires concernés en vue de réaliser les travaux préparatoires préalables
- Identification des itinéraires de déviation en lien avec les autorités compétentes (département, mairie)
- Réalisation des constats d'huissier sur les déviations et au niveau des différentes habitations riveraines
- Réalisation d'un état zéro « vibratoire » avant travaux
- Mise en place des panneaux de signalisation
  - Une déviation « double sens » pour les véhicules en transit sans distinction VL / PL
  - Des déviations pour le trafic local seront installées aux abords des zones de travaux
  - Les panneaux de déviation seront positionnés aux principales intersections et communiqueront l'information dans les deux sens

## VI. Démarches préalables aux travaux

- **Circulation des riverains :**
  - Mise en place de plaques de franchissement des tranchées lorsque nécessaire
  - Gestion au plus près des travaux avec le groupement d'entreprises
  - Barrières de chantier pour délimiter l'emprise des travaux
  - Prise de contact avec les services de secours pour l'accès aux zones de travaux
- **Ramassage scolaire et collecte des déchets :** réunion préparatoire avec les entités concernées et information préalable au démarrage des travaux



## VII. Planning prévisionnel de réalisation

### Travaux préalables :

- Réalisation de l'état zéro bruit et vibration
- Réalisation de constat d'huissier des bâtis sur l'ensemble des zones concernées par les travaux

### Délais globaux :

- Démarrage du chantier : 05/02/2024 (S6)
- Fin de chantier : 13/09/2024 (S37)
- Fête du vélo : 23/06/2024

### Délais particuliers :

- Plot d'essai : 05/02/2024 (S6)
- Fermeture RD952 : à partir du 12/02/2024 (S7)
- Travaux Zone 3 : 19/02/2024 au 29/03/2024 (S8 à S13)
- Travaux Zone 4 : 11/03/2024 au 31/05/2024 (S11 à S22)
- Travaux Zone 2 : 29/04/2024 au 19/07/2024 (S18 à S29)
- Travaux Zone 1 : 01/07/2024 au 16/08/2024 (S27 à S33)
- Réfection chaussée RD952 : 12/08/2024 au 13/09/2024 (S33 à S37)

## VIII. Questions / Points d'échange





**Merci de votre attention**